

الباب الثاني

جمع البيانات

الفصل الأول: نبذة يسيرة عن قرية بيرغس لور بمحافظة سمارنغ ومواقعها الجغرافية.

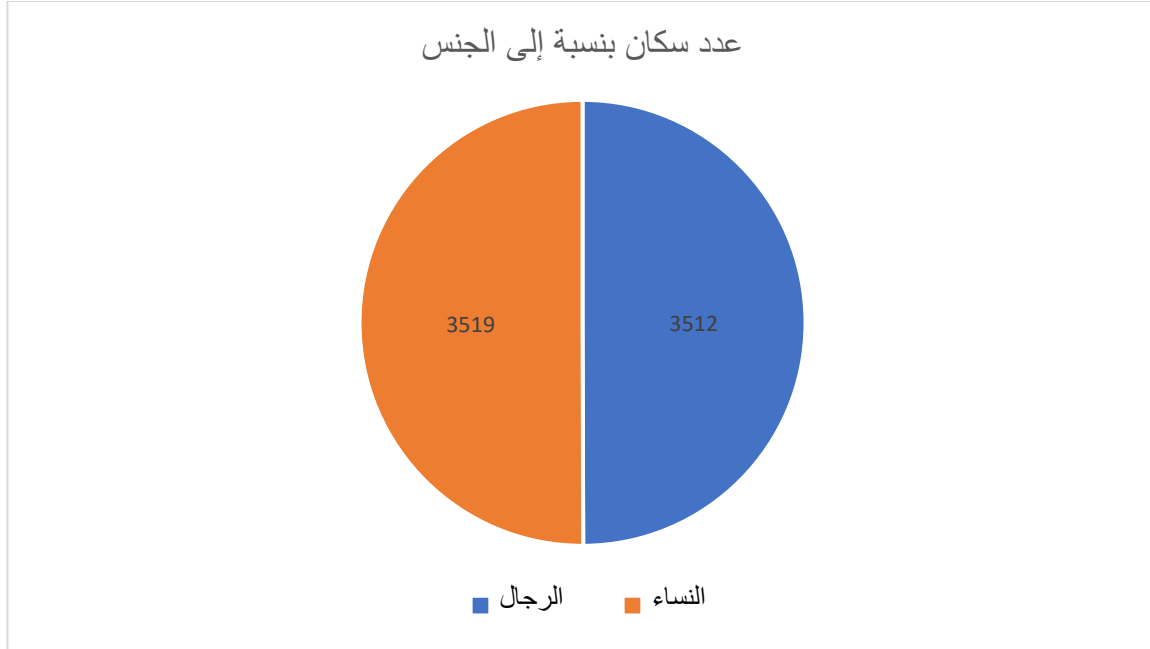
إن قرية بيرغس لور هي من إحدى قرية في مقاطعة بيرغس محافظة سمارنغ, وهي تقع في سفح الجبل أنجران ولها منظر طيب وجوّ ممتع وبارد. وبنسبة إلى مواقعها الجغرافية أن قرية بيرغاس لور تقع في 7 إلى 1871 خط العرض وخط الطول 110 إلى 4160, وهذه القرية واسعة بمساحة 2025 Ha, وتنقسم قرية بيرغاس لور إلى RW 11 و RT 41.^{٣٣}

تتكون الظروف الجغرافية في قرية بيرغاس لور من سهول منحدره مع أعلى نقطة في بيئة بوندانساري (Pondansari) وأدنى نقطة هي في إدارة الأراضي البيئية في سيدوريجو (Sidorejo) في قرية بيرغالور التي تتكون في الغالب من حقول الأرز وأراضي الحدائق. في حين يتم تضمين الآخرين في المناطق السكنية والمكاتب والصناعة

^{٣٣} وثائقه من مكتب مقاطعة بيرغاس لور, ٥ ينوير ٢٠٢١

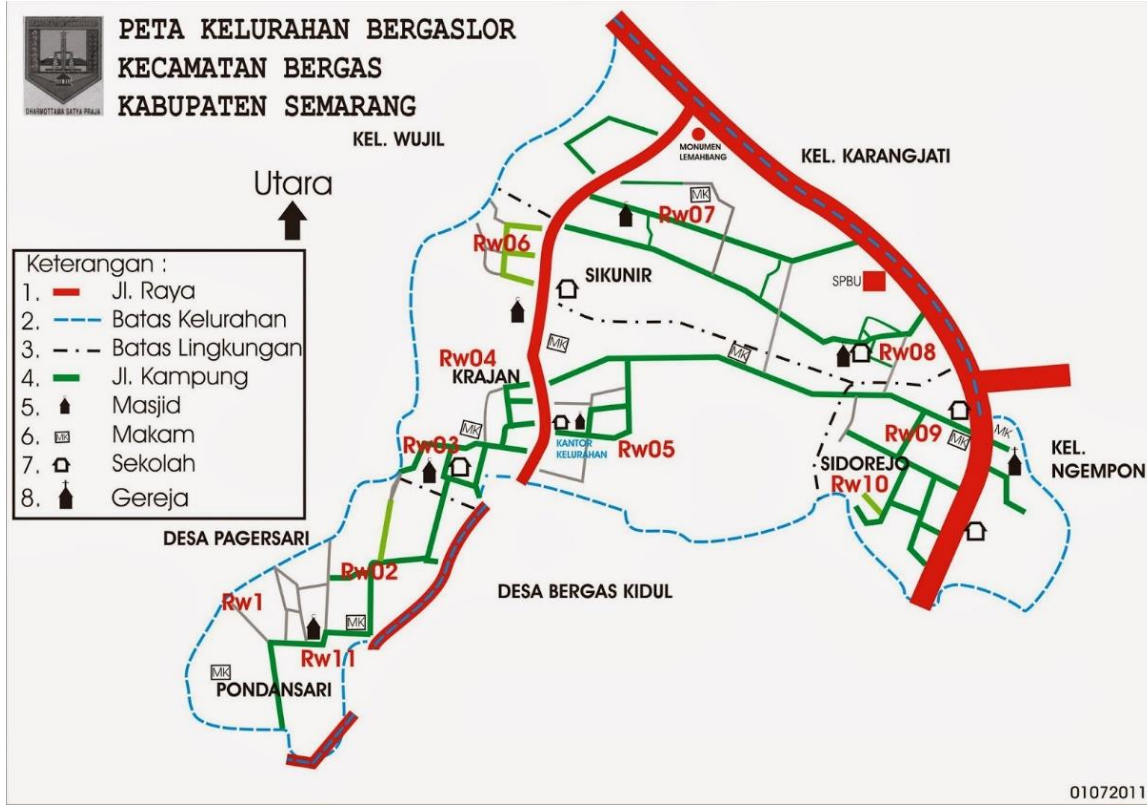
هذه القرية ممتعة يسكن فيها عدد كبير من الناس وذلك ب 7031 شخصا، تتكون

من 3512 رجالا و3519 نساء فيكون به مجموع عدد العائلة في قرية بيرغاس لور 2235 بيتا.^{٣٤}



صورة رقم (١) عدد السكان بنسبة إلى الجنس

فهذه خريطة لقرية بيرغاس لور^{٣٥}:



صورة رقم (٢) خريطة لقرية بيرغاس لور.

والحدود الإداري لقرية بيرغاس لور فيما يلي^{٣٦}:

- الشمال : قرية وجل (kel. Wujil)
- الشرق : قرية كارانجاتي (kel. Karangjati)

^{٣٥} المرجع السابق

^{٣٦} المرجع السابق

● الغرب : قرية بيرغس كيدول (desa Bergas Kidul)

● الجنوب : قرية باجرساري (desa Pagersari)

الفصل الثاني: أحوال السكان قرية بيرغس لور بمحافظة سمارنغ.

أ. المبحث الأول: الحالة الدينية

تنوع الأديان في قرية بيرغاس لور، فنسبته إلى البيانات المدرجة في *مجلس البيانات*

المونوغرافية للقرية في ديسمبر ٢٠٢١، فأغلب السكان قرية بيرغاس لور مسلمون بعدد

٦٤٨٠ شخصا، ثم ٤٢٣ كاثوليكيا و ١٢٥ مسيحيًا و ٣ بوذيين. ولو كان في هذه قرية

الأديان المختلفة التسامح فيها خير بين مجتمع. تغطي مرافق العبادة في قرية بيرغاس لور ٢٨

مساجد و ٨ منها يقام فيها صلاة الجمعة وكنيسة واحدة.^{٣٧}.

وفيما يلي جدول لسكان قرية بيرغاس لور على أساس الدين من ٢٠١٨-٢٠٢٠

٣٨٢٠٢٠:

رقم	دين	العدد في السنة		
		٢٠١٨	٢٠١٩	٢٠٢٠
١	الاسلام	٦٢١٠	٦٢٨٩	٦٣٩١
٢	المسيحي	١٢٧	١٢٦	١٣٢
٣	الكاثوليك	٣٩٤	٣٨٤	٣٨٩
٤	بوذي	٣	٤	٥
٥	هندوسي	٠	٠	٠
٦	الكونفوشيوسية	٠	٠	٠
٧	آخر	٠	٠	٠
	مجموع	٦٧٣٤	٦٨٠٣	٦٩١٧

جدول رقم (١) عدد السكان بنسبة إلى الدين من ٢٠١٨-٢٠٢٠ م.

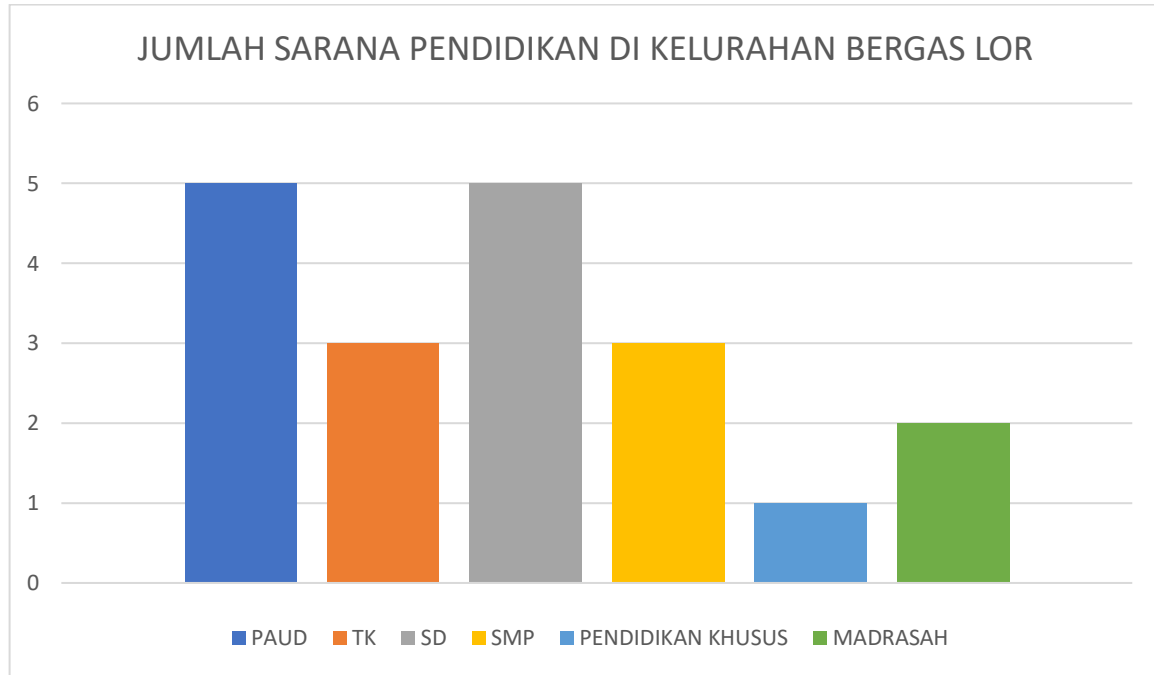
ب.المبحث الثاني: الحالة التربوية

وفقا للبيانات المدرجة في مجلس البيانات المونوغرافية للقرية في ديسمبر ٢٠٢١،

فإن التعليمية المتاحة في قرية بيرغاس لور، العامة والخاصة على حد سواء تشمل ٥ PAUD،

و ٣ رياض أطفال، و ٥ مدارس ابتدائية و ٢ مدارس متوسطة، وهناك أيضا مدرستان

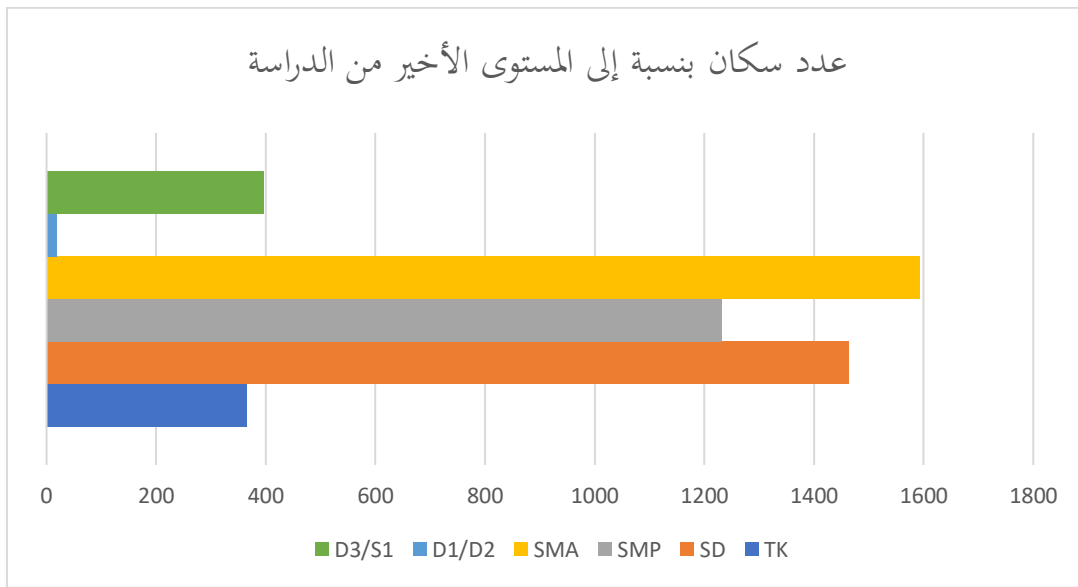
خاصة و ١ مؤسسة خاصة.^{٣٩}



صورة رقم (٣) عدد المؤسسات التعليمية

^{٣٩} المرجع السابق

وبالنسبة للمستوى الأخير من التعليم أنّ ٣٦٥ شخصا قد استكمل على مستوى رياض الأطفال وقد استكمل ١٤٦٤ شخصا في المدرسة الابتدائية، واستكمل ١٢٣٢ شخصا في المدرسة الإعدادية واستكمل ١٥٩٣ شخصا في المدرسة الثانوية و ٢٠ شخصا قد استكمل على المستوى دبلوم ٢٠١ ومستوى البكالوريوس ٣٩٧ شخصا، ومستوى الماجستير ٣٥ شخصا ، والدكتوراه شخص واحد.^{٤٠}



صورة رقم (٤) عدد سكان بنسبة إلى المستوى الأخير من الدراسة.

^{٤٠} المرجع السابق

ج. المبحث الثالث: الحالة الاقتصادية

تنوع الوضع الاقتصادي في قرية بيرغاس لور. ولكن استنادا إلى البيانات المدرجة في

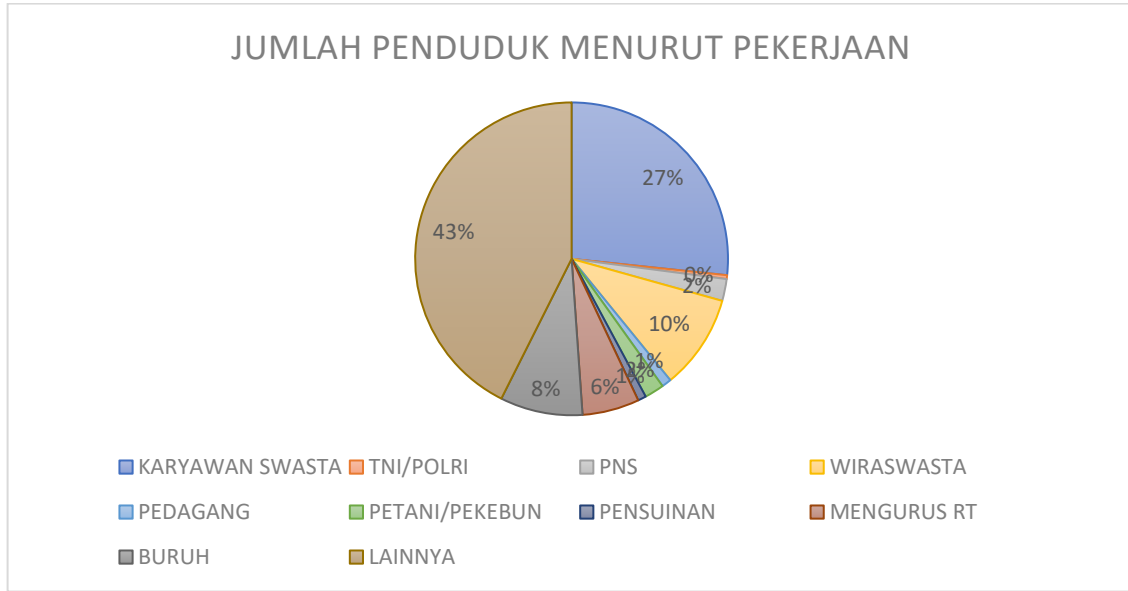
مجلس البيانات المونوغرافية للقرية في ديسمبر ٢٠٢١ مما يلي^{٤١}:

رقم	عمل	مجموع
١	موظف القطاع الخاص (Pegawai Swasta)	١٨٧٥
٢	شرطي - جندي (TNI/POLRI)	٢٨
٣	موظف مدني (PNS)	١٥٩
٤	حسابهم الخاص (Wiraswasta)	٦٨٩
٥	تاجر	٧٠
٦	مزارع	١٤٢
٧	متقاعد	٦٠
٨	رعاية الأسرة (IRT)	٤١٤
٩	عامل (Buruh)	٦٠٠

^{٤١} المرجع السابق

٢٩٩٤	آخر	١٠
٧٠٣١	مجموع	

جدول رقم (٢) عدد السكان بنسبة المهنة.



صورة رقم (٥) عدد السكان بنسبة المهنة.

الفصل الثالث: حالات وبيانات المخبرات والأسئلة للمقابلة.

أ. المبحث الأول: بيانات المخبرات.

(١) الملف الشخصي للمخبرين:

١. الاسم	ويجو يو واتي (Wijoyo Wati)
العمر	٣٥
المهنة	موظفة في P.T Holpun Indonesia

٢. الاسم	سونارني (Sunarni)
العمر	٤٢
المهنة	موظفة (أوبراتور) في PT Apac Inti Corpora

٣. الاسم	نورواشدة (Nurwachidah)
العمر	٣٧
المهنة	موظفة (الخيطة) في PT Ara Shoes Indonesia

سوجي أرناواتي (Suci Ernawati)	الاسم	٤
٣١	العمر	
موظفة (الخطاطة) في PT Sumber Bintang Rezeki	المهنة	

كاتميني (Katmini)	الاسم	٥
٤٣	العمر	
موظفة (أوبراتور) في PT Apac Inti Corpora	المهنة	

مارسيني تري سوباتمينينغسيه (Marsini Tri) (Supatminingsih)	الاسم	٦
٤٠	العمر	
موظفة (أوبراتور) في Merchindo Global PTManufaktur	المهنة	

٧. الاسم	سوياني (Suyani)
العمر	٣٩
المهنة	موظفة (أوبراتور) في PT polyplas makmur santosa

(٢) حالة المخبرات.

١. المخبرة الأولى:

ويجويو واتي (Wijoyo Wati)، موظفة في PT Holpun Indonesia منطقة

كليبو في قرية برينغابوس بمحافظة سيمارانغ ريجنسي (Klepu kecamatan

Pringapus, Kabupaten Semarang)، وهي زوجة ولديها ابنتان، ويجويو واتي

(Wijoyo Wati) وعائلته يعيشون في البيت المستأجر الواقع في كونجي بوتيه RT

٠٢ RW ١٠ قرية بيرغاس لور مقاطعة بيرغاس محافظة سمارنج (Kunci Putih

RT02 RW10 kelurahan Bergas Lor kecamatan Bergas kabupaten

(Semarang). ويجويو واتي (Wijoyo Wati) عملت في هذه المصنع لمدة ١٠

سنوات من عام ٢٠١٢ ماسيحي، عمل زوجها كعامل بناء. في المكان الذي تعمل فيه ويجويو واتي (Wijoyo Wati) هناك نوبتان مناوبة تغيير العمال، النوبة الأولى تبدأ من الساعة ٧,٠٠ صباحا إلى الساعة ١٤,٠٠ ظهرا، والثانية من الساعة ١٤,٠٠ مساء إلى الساعة ٢٣,٠٠ مساء، فلوجود تنفيذ النوبات في المكان الذي تعمل فيه ويجويو واتي (Wijoyo Wati) التزمت عليها تقسيم الوقت لأداء تنفيذ جميع عملها في المصنع وعملها في البيت.^{٤٢}

٢. المخبرة الثانية

سونارني (Sunarni)، موظفة في مصنع PT Apac Inti Corpora هارجوساري مقاطعة باوين محافظة سيمارانغ (Harjosari kecamatan Bawen kabupaten Semarang)، وهي زوجة ولديها ولدان، تعيش سونارني (Sunarni) وزوجها وأولادها في منطقة تيغالساري RT٠٣ RW٠٨ بيرغاس لور مقاطعة بيرغاس محافظة سيمارانغ (Tegalsari RT03 RW08 kelurahan Bergas Lor kecamatan)

^{٤٢} مقابلة مع ويجويو واتي (Wijoyo Wati)، ١٤ يناير ٢٠٢١

(Bergas kabupaten Semarang). عملت سونارني (Sunarni) في هذه المصنع لمدة ٢٢ عاما منذ سنة ١٩٩٩ ماسيحي، وكان زوجها يعمل في نفس المصنع في نفس الوقت، ولكن بسبب بعض الأشياء تعرض الزوج لتسريح العمال (PHK) في سنة ٢٠١٩. في المكان الذي يعمل فيه صنارني، هناك ثلاث نوبات مناوبة، تبدأ ساعات العمل الأولى من الساعة ٧,٠٠ صباحا إلى الساعة ١٣,٠٠ ظهرا، والساعة الثانية من الساعة ١٤,٠٠ ظهرا إلى الساعة ٢٢,٠٠ مساء، ثم الساعة الثالثة من الساعة ٢٢,٠٠ إلى الساعة ٠٦,٠٠ في الصباح. فبهذه الحالة، لزمتم على سونارني (Sunarni) تقسيم الوقت للعمل وتراعي إحتياجات عائلتها.^{٤٣}

٣. المخبرة الثالثة

نورواحيده (Nurwachidah)، موظفة في مصنع PT ARA Shoes Indonesia،
 نجوبو مقاطعة بيرغاس محافظة سمرانج (Ngobo kecamatan Bergas Kabupaten Semarang). نورواحيده (Nurwachidah) هي زوجة لديها ابن واحد وهي تعيش في

^{٤٣} مقابلة مع سونارني (Sunarni)، ١٧ يناير ٢٠٢١

تيغالساري RT.03 RW.08 قرية بيرغاس لور منطقة بيرغاس محافظة سمارانغ
 Tegalsari RT03 RW08 kelurahan Bergas Lor kecamatan Bergas kabupaten)
 (Semarang). عملت نورواحيده (Nurwachidah) في PT ARA Shoes لمدة ١٦
 عاما تقريبا من سنة ٢٠٠٦ ماسيحي، وزوجها لا يملك اي وظيفة دائمة (غريبة) بعد
 الحصول على التسريح العمل (PHK). في المكان الذي يعمل فيه نورواحيده
 (Nurwachidah) وجد فيه نوبتان لتغيير العمل، تبدأ النوبة الأولى من الساعة ٦,٠٠
 صباحا إلى الساعة ١٤,٣٠ مساء، والنوبة الثانية من الساعة ١٤,٣٠ ظهرا إلى الساعة
 ٢٣,٠٠ مساء. ولأن زوج نورواحيده (Nurwachidah) ليس لديه وظيفة دائمة، فإن
 العمود الفقري لاقتصاد الأسرة يتحمله نورواحيده (Nurwachidah) نفسه.^{٤٤}

٤. المخبرة الرابعة

سوتشي إرناواتي (Suci Ernawati)، موظفة في PT Sumber Bintang Rezeki
 باوين محافظة سيمارانغ (kecamatan Bawen kabupaten Semarang). سوتشي

^{٤٤}مقابلة مع نورواحيده (Nurwachidah), ٢٣ يناير ٢٠٢١

إرناواتي (Suci Ernawati) هي زوجة لديها طفلان وزوجها حارس في المدرسة ، تعيش هي وعائلتها في تيغالساري RT ٠٣ RW ٠٨ قرية بيرغاس لور مقاطعة بيرغاس محافظة سيمارانغ (Tegalsari RT03 RW08 kelurahan Bergas Lor kecamatan Bergas kabupaten Semarang). وقد عمل في هذه الشركة لمدة ١٥ شهرا تقريبا، كان قد عمل سابقا في PT Polyplas لمدة ٤ سنوات لكنه استقال لأنها كانت حاملا.. في PT Sumber Bintang Rezeki ، تعمل سوتشي إرناواتي (Suci Ernawati) في قسم الخياطة على وجه التحديد كمنشط خياطة ، وفيه نوبتان لتغيير العمال، النوبة الأولى من الساعة ٥,٣٠ صباحا إلى الساعة ١٤,٠٠ مساء والنوبة الثانية من الساعة ١٤,٠٠ ظهرا إلى الساعة ٢٢,٣٠ ليلا. وهذه الحالة وجب على سوتشي إرناواتي (Suci Ernawati) تقسيم الوقت بين وقت عملها في المصنع ووقتها في البيت.^{٤٥}

^{٤٥} مقابلة مع سوتشي إرناواتي (Suci Ernawati), ٢٣ يناير ٢٠٢١

.٥ المخبرة الخامسة

كاتميني (Katmini)، موظفة في PT Apac Inti Corpora ، هرجوساري منطقة باوين محافظة سيمارانغ (Harjosari, kecamatan Bawen kabupaten Semarang). عملت كاتميني (Katmini) في هذا المصنع لمدة ٢٢ عاما من سنة ٢٠٠٠ ماسيخس. تعيش كاتميني (Katmini) مع زوجها والثلاثة بناتها في تيغالساري RT٠٥ RW٠٨ قرية بيرغاس لور منطقة بيرغاس محافظة سيمارانغ (Tegalsari RT05 RW08 kelurahan Bergas Lor kecamatan Bergas kabupaten Semarang) ، كان زوجها عمل في نفس المكان ثم استقال منه ويكون بائعا في كشك طعام (Angkringan) كل يوم من الساعة ٠٧,٠٠ صباحا إلى الساعة ١٩,٠٠ مساء، قام الزوج بحراسة الكشك وطبخت كاتميني (Katmini) الأطعمة. في مكان عمل كاتميني (Katmini) وجد فيها ٣ نوبات تغيير العمال, النوبة الأولى تبدأ من الساعة ٠٦,٠٠ صباحا إلى الساعة ١٤,٠٠ ظهرا، والنوبة الثانية من الساعة ١٤,٠٠ ظهرا إلى الساعة ٢٠,٠٠ مساء، والنوبة الثالثة من الساعة ٢٠,٠٠ إلى

الساعة ٠٦,٠٠ صباحاً. فبهذه الحالة يتطلب من كاتميني (Katmini) تقسيم الوقت للعمل في المصنع وللقيام بالواجبات المنزلية وكذلك مساعدة الزوج في الكشك.^{٤٦}

٦. المخيرة السادسة

مارسيني (Marsini)، موظفة في PT Merchindo Global Manufaktur سبمان مقاطعة باوين محافظة سيمارانغ. وتعمل مارسيني (Marsini) في هذا المكان لمدة عشرة أشهر من بداية شهر أبريل إلى إجراء هذه المقابلة، بعد أن عمل سابقاً في عدة أماكن مثل PT Hesed Indonesia ٢٠٠٠-٢٠١١ ثم PT. Star Light Garment ٢٠١١-٢٠١٩، ثم PT. Glory Industrial ٢٠١٩-٢٠٢٠، والعودة إلى PT. Star Light Garment لمدة ثلاثة أشهر. تعيش مارسيني (Marsini) وزوجها في دار مستأجر في تيغالساري RT٠٢ RW٠٨ قرية بيرغاس لور مقاطعة بيرغاس محافظة سيمارانغ. ومارسيني (Marsini) لديها ابنة ترعاها عائلتها خارج المدينة، وزوجها يعمل سائقاً في وسائل النقل العام. في PT Merchindo Global

^{٤٦} مقابلة مع كاتميني (Katmini)، ٣١ يناير ٢٠٢١

Manufaktur وجد فيه نوبتان لتغيير العمال، النوبة الأولى من الساعة ٠٧,٣٠ صباحا إلى الساعة ١٨,٠٠ مساء، والنوبة الثانية من الساعة ١٩,٣٠ مساء إلى الساعة ٠٦,٠٠ صباحا. مع ظروف عائلية مثل هذه، تعاني مارسيني (Marsini) من مشاكل عائلية إلى جانب مشاكل في الشركة التي تعمل فيها مارسيني (Marsini).^{٤٧}

٧. المخبرة السابعة

سوياني (Suyani)، موظفة في PT Poliplas Makmur Santosa في مقاطعة غيدانغانك في مقاطعة أونغاران الشرقية محافظة سيمارانغ (Gedanganak kecamatan Ungaran Timur kabupaten Semarang). تعمل سوياني (Suyani) في هذا المصنع منذ عام ٢٠٠١ ويعمل منذ حوالي ٢١ عاما حتى إجراء هذه المقابلة. تعيش سوياني (Suyani) وزوجها مع ولديهما في تيغالساري RT٠٥ RW٠٨ قرية بيرغاس لور مقاطعة بيرغاس محافظة سيمارانغ (Tegalsari RT05 RW08 kelurahan Bergas Lor kecamatan Bergas kabupaten Semarang). يعمل زوجها في نفس مكان عملت فيه

^{٤٧} مقابلة مع مارسيني (Marsini)، ٢٠ فبراير ٢٠٢١

سوياني (Suyani)، وفي هذا المصنع فيه ٣ نوبات تغيير العمال، تبدأ المناوبة الأولى من الساعة ٠٦,٠٠ صباحاً إلى الساعة ١٤,٠٠ مساءً، والثانية من الساعة ١٤,٠٠ مساءً إلى الساعة ٠٦,٠٠ مساءً إلى الساعة ٢٢,٠٠ ليلاً والثالثة من الساعة ٢٢,٠٠ مساءً إلى الساعة ٠٦,٠٠ صباحاً. نظراً لكون سوياني (Suyani) وزوجها يعملان في نفس المكان، فقد وجد بعض المشاكل عند تقسيم الوقت للعمل والوقت للعائلة.^{٤٨}

ب. المبحث الثاني: الأسئلة للمقابلة.

(٣) هوية المصدر (عام):

١. الاسم والعمر

٢. رقم الاتصال / جهة الاتصال (للحصول على معلومات إضافية إذا لزم الأمر)

٣. هل أنجبت أطفالاً، كم عددهم؟

(٤) حول العمل (نوبة ليلية)

٤. العمل (أين مكان العمل، أي جزء؟)

^{٤٨} مقابلة مع سوياني (Suyani)، ٢٠ فبراير ٢٠٢١

٥. منذ متى تعملين في هذه الشركة؟

٦. ما هي وسائل النقل المستخدمة عادة للوصول إلى مكان العمل؟ هل تذهب

منفرداً أو مع الزملاء أو يرافقها الزوج؟

٧. متى تبدأ المناوبة الليلية ومتى انتهاء منها؟ ثم بعد الانتهاء من المناوبة الليلية، هل

تعودين إلى المنزل على الفور؟

٨. هل هناك وقت للراحة من خلال المناوبة الليلية؟ متى ذلك؟

(٥) حالة العائلة

٩. كيف تقوم بالأعمال المنزلية الخاصة بك مع وجود النوبة الليلية؟

١٠. ماذا فعل الزوج عندما تقومين بالنوبة الليلية؟

١١. كيف أحوال الأطفال حينما تعملين في النوبة الليلية؟ (اختياري)

١٢. هل توجد فرصة للتحدث أو الاسترخاء مع العائلة؟ كم مرة في الأسبوع؟

١٣. كيف بالاحتياجات اليومية، هل فيها الفرق بين وجود النوبة الليلية وبين

عدمها؟

١٤. كيف تتواصل أنت وزوجك أو الأطفال حينما تدوم النوبة الليلية؟

١٥ . هل كنت تتواصلين بزوجه أثناء عمَلِك في النوبة الليلية، مثل الاتصال أو

الرسائل أو غير ذلك؟

(٦) السبب

١٦ . هل الشركة إلتزمت عليك القيام بالنوبات الليلية؟

١٧ . إذا كنت بالنوبة الليلية، هل فيه زيادة في المكافأة؟

١٨ . ماذا تتوقع من هذا التغيير الاقتصادي؟

١٩ . هل أنت مرتاح للعمل في النوبة الليلية؟

٢٠ . ما الذي يجعلك (مرتاحا / غير مريح) تعمل في النوبة الليلية؟

٢١ . ماذا تشكو أو ترجو من عملك في النوبة الليلية؟

(٧) التأثير

٢٢ . ما هو الفرق الاقتصادي بعد تشغيل المناوبة الليلية؟

٢٣ . كيف يمكن مقارنتها قبل تشغيل المناوبة الليلية؟

٢٤ . ما هو رد فعل العائلة بعد تشغيل المناوبة الليلية؟

٢٥ . كيف حالك عند عودتك من المناوبة الليلية؟

٢٦ . هل تؤثر المناوبة الليلية على صحتك؟

٢٧. ما الذي يقلقك أثناء المناوبة الليلية؟
٢٨. ما هي المخاوف التي تشعر بها عند تشغيل المناوبة الليلية؟
٢٩. ما هو سبب عملك / زوجك يسمح لك بالعمل في نوبة ليلية؟
٣٠. كيف يستجيب زوجك عندما لا تستطيعين خدمته بعد العمل؟